

**KOSHIN 洗濯機への給水ポンプ 家庭用** **取扱説明書**  
**MINIPONDY ミニポンディ** KPシリーズ

この取扱説明書は全型式共通です。  
 型式名・付属品はパッケージ台紙でご確認ください。

**安全上のご注意**

電源コードやプラグが いたんだ時、又は 差し込みのゆるい コンセントは使用禁止 <b>感電・ショート・発火の原因となります。</b>		電源コードは ●電源器に巻き付けない ●ねじらない ●重い物を載せない ●熱い物に近づけない <b>火災・感電・故障の原因となります。</b>	
人が入っている ところでの使用禁止 シャワー代わりの 使用禁止 <b>感電の原因となります。</b>		30分以上の 連続運転禁止 <b>故障の原因となります。</b>	
電源器の 浴室持込禁止 電源器の 水濡れ禁止 <b>故障の原因となります。</b>		ポンプの 空運転禁止 <b>故障の原因となります。</b>	
コードの 引っ張り禁止 <b>故障の原因となります。</b>		分解禁止 <b>故障や                  ケガの原因となります。</b>	
残湯の洗濯機 給水以外 使用禁止 川や池の水は 使えません <b>故障の原因となります。</b>		45℃以上の お湯使用禁止 水以外の液体 使用禁止 <b>故障の原因となります。</b>	

**使用上のご注意**

○直射日光を避けて保管してください。

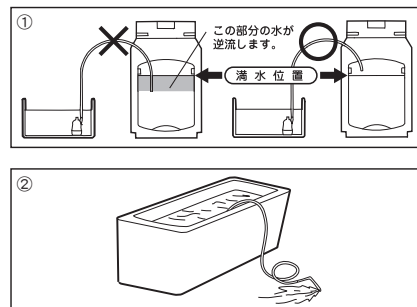
○使用後はコンセントを抜いてください。電源器が加熱し火災の原因となります。

○使用後のホース内に水が残っていると、次回使用時に水が出ないことがあります。必ず水を抜いて保管してください。

**サイフォン現象にご注意**

※スイッチを切っても起こります。

- 給水時にホース先端が満水位置より下にあるとポンプを停止させた際、サイフォン現象により水が逆流します。必ずホース先端を満水位置より上に取り付けてください。
- ポンプを浴槽に沈めたままホースを床に置かないでください。サイフォン現象により水が床に流出し、家具や床を濡らす恐れがあります。



**エアロックにご注意**

このような場合、エアロックが考えられます。(エアロックとはホース内に残った空気が水の流れをとめてしまう現象のことです。) その場合以下の手順で簡単に直すことができます。



- 電源を「切」にしてホースを外し、ホース内の水を抜く。
- ホースを外した状態でポンプのみ水中に沈める。
- 水中でホースを装着する。
- ホースをセットし、電源を「入」にする。  
→ 水が出ます。

**工進 お問い合わせ相談窓口**

●製品についての取扱方法・商品選定は…  
 ●購入後1年以内の製品で、故障かな?と思ったら…

平日：9:00～12:00  
 13:00～17:00  
 土曜：9:00～12:00  
 (年末年始、日祝日を除く)

**0120-075-540**

受付時間は予告なく変更される場合がございます。詳しくはホームページをご覧ください。

お電話頂きます際は、型式名・お買上年月日・故障状況をご確認の上お知らせください。修理についてのご相談や部品のご注文は、お買上の販売店にご依頼ください。

※このポンプは一般家庭用です。ご購入より1年間は保証がございます。ご購入日がわかる保証書を保管して下さい。(レシート可)保証書はパッケージ裏にございます。

**故障かな?と思ったら**

症状	原因	処置
スイッチを入れても水が出ない	各プラグの接続不良	各プラグの接続を確認してください
	ポンプの吸入口が水面から出ている	ポンプを水中に沈めてからスイッチを入れてください
	ポンプを水中に沈める前にスイッチを入れた	
	ホース内に前回使用時の水が残っている	ホース内の水を抜いてからご使用ください(「エアロックにご注意」参照)
水量が少ない	ポンプの寿命	ポンプを交換してください
	ホースがねじれたり、つぶれている	ホースのねじれ、つぶれをなおしてください
	スポンジフィルターにゴミが詰まっている	ストレーナーの中のスポンジフィルターを清掃してください

- ◆給水中は電源器が熱くなりますが異常ではありません。
- ◆異常がある場合は直ちに電源プラグを抜き、お買い求めの販売店にご相談ください。(そのまま使用すると感電や火災の原因となります。)

**ミニポンディ Q&A**

Q バスポンプの電気代って、1ヶ月いくらかかるのですか?  
 A 毎日30分使用しても6円～12円程度です。(型式により異なります。)

Q ホースを短く切ってもいいですか?  
 A 切っても大丈夫です。切り口をポンプ吐出口に接続してください。

Q (ホース付機種のみ対象) 付属の4mホースでは長さが足りないのですが…  
 A 市販の水道用のホースが使用できます。内径15ミリのものをご使用ください。

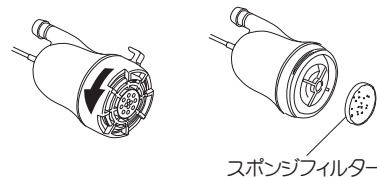
Q 入浴剤は使っているのですか?  
 A できればご使用をお避けください。入浴剤の粒子がシール部分をいためます。

Q 庭の散水に使えますか?  
 A 水やりくらいなら可能ですが、散水は不可。圧力が水道の1/5～1/8程度しかありません。



**使用後のお手入れについて**

- スポンジフィルターは週に1回程度、髪の毛等のゴミを取り除き、中性洗剤でもみ洗いしてください。
- フィルターの外しかた ストレーナーを左にまわし、フィルターを取り出します。
- スポンジフィルターは部品販売しております。(交換用スポンジフィルター KF-004)



**注意** フィルター等は必ず取り付けてご使用ください。

**交換用ポンプについて**

- 1年以上ご使用で、電源器にランプが点いている音がせず、水があがらなくなった場合、ポンプ部を交換していただくことと繰り返しご使用していただけます。
- ご使用商品の交換用ポンプ(交換用ポンプKP-000S)については、下記をご覧ください。

**交換用ポンプ・フィルター**

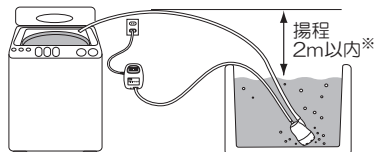
- セットの中に交換用ポンプ、交換用フィルターは付属していません。(必要なときは販売店にてお買い求めください。)
- ※印の交換用ポンプは、ご使用型式とは性能が変わりますがご使用頂くことができます。(価格が異なりますので、販売店にお問い合わせください。)

型式	交換用ポンプ	交換用フィルター
KP-201	※KP-121S・※KP-301S	KF-004
KP-201H	※KP-121S・※KP-301S	
KP-301T	KP-301S	
KP-301TH	KP-301S	
KP-401*	KP-401S	
KP-401A*	KP-401S	
KP-401T	KP-401S	
KP-401TH	KP-401S	
KP-501T	KP-501S	

\*受注生産

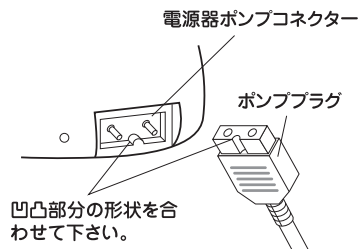
設置の方法

1. 内径15ミリのホース(最長10メートル以内)をご使用ください。  
10メートル以上のホースを使用の場合、著しく流量が減少します。
  2. 水槽の水面からホースの最高点までの高さ(揚程)は2メートル以内\*にしてください。  
(※KP-401・401A・401T・401TH・501Tは3メートル)
  3. 高さが低いほど水量は多くなります。
- 注意:電源器の設置場所により、市販の延長電源コードが必要となることがあります。



※KP-401・401A・401T・401TH・501Tは3メートル以内

コネクタの形状

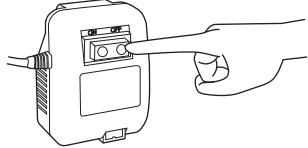


凹凸部分の形状を合わせて下さい。

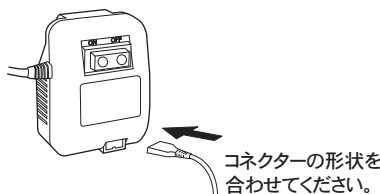
**注意** ポンププラグを抜く際は、上下にプラグを動かさず真っ直ぐ引っ張ってください。

フッシュ式スイッチ機種  
(KP-201・201H・401)

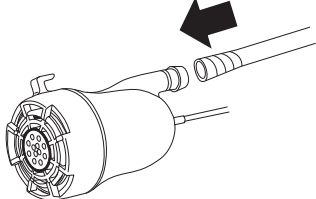
1. 電源器のスイッチが「OFF」になっていることを確認します。



2. 電源器にポンプコードを接続し、電源コードをコンセントに差し込みます。



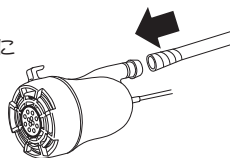
3. ホース先端をポンプの吐出口に接続します。



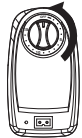
4. ポンプ部分を浴槽内の水中に沈めます。
5. もう一方のホース先端を洗濯機へ固定します。
6. スイッチの「ON」を押し、給水を開始します。
7. 希望水位になると「OFF」を押し、給水を停止してください。
8. 使用後は電源コードを抜き、ポンプを水から上げ、ホース内の水を完全に排出してください。

タイマー付機種  
(KP-301T・301TH・401T・401TH・501T)

1. タイマー付電源器のダイヤルが「OFF」になっていることを確認します。
2. 電源器にポンプコードを接続し、電源コードをコンセントに差し込みます。  
コネクタの形状を合わせてください。
3. ホース先端をポンプの吐出口に接続します。
4. ポンプ部分を浴槽内の水中に沈めます。
5. もう一方のホース先端を洗濯機へ固定します。

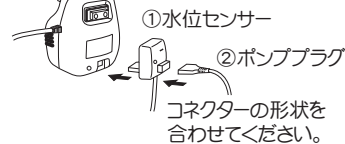


6. タイマーダイヤルを回すと給水を開始します。ダイヤルを一旦10以上に回し、好みの時間に合わせてください。
7. 設定時間が経過すると自動的に給水が停止します。※途中で給水を停止したい時はダイヤルを「OFF」に戻してください。
8. 使用後は電源コードを抜き、ポンプを水から上げ、ホース内の水を完全に排出してください。

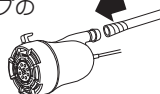


センサー付機種  
(KP-401A)

1. 電源器のスイッチが「OFF」になっていることを確認します。
2. 電源器に①センサー、②ポンププラグを接続し電源コードをコンセントに差し込みます。



3. ホース先端をポンプの吐出口に接続します。



4. 水位センサーを洗濯機に取付けます。吸盤を洗濯機に貼り付け、吸水を停止したい位置にセンサーを固定してください。水位センサーの電極が水に触れると給水が停止します。



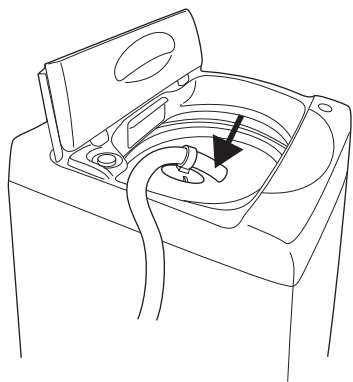
5. ポンプ部分を浴槽内の水中に沈めます。
6. もう一方のホース先端を洗濯機へ固定します。
7. スイッチの「ON」を押し、給水を開始します。
8. 希望水位になると自動的に給水が停止し、お知らせブザーが鳴ります。「OFF」を押すとブザーが停止します。
9. 途中で停止したい場合は、「OFF」を押して下さい。
10. 使用後は電源コードを抜き、ホース内の水を完全に排出して下さい。

吸盤・伸縮ノズルの取り付けかた

※ホルダー等が外れることがありますので、給水中はご確認ください。

吸盤付属機種  
(KP-201・301T・401・401A・401T・501T)

ホースに吸盤を差し込み、ホース先端が洗濯機内に向くように洗濯機に固定します。



**注意** 給水時に水の重みでホース先端の向きが変わる恐れがありますのでホース先端が確実に洗濯槽内に向くよう、取り付けてください。

**吸盤使用時の注意**

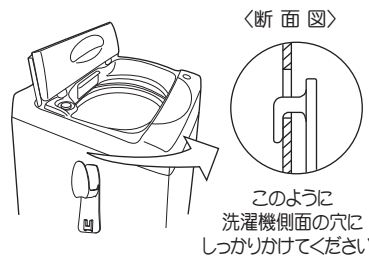
- 洗濯機表面の汚れを確実に取り除いてから吸盤を取り付けてください。汚れが残っていると吸盤がはずれる恐れがあります。
- 使用前に吸盤が確実に固定されているか確認してください。給水中に吸盤がはずれるとホースが飛び出し、床などを濡らす恐れがあります。
- 吸盤が付きにくくなったらお湯で温めてください。お湯で温め、吸盤を柔らかくしてから貼り付けてください。

ホースホルダーの取り付けかた

ホースホルダー付属機種  
(KP-201・201H・301T・301TH・401・401A・401T・401TH・501T)

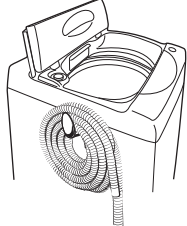
1. 洗濯機側面の排水ホースを引っ掛ける穴にホースホルダーをかけます。

●排水ホースをかける穴は洗濯機メーカーにより異なりますので、洗濯機の取扱説明書にてご確認ください。

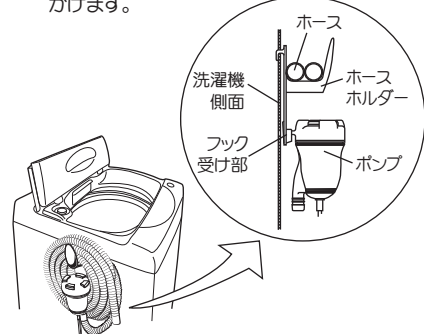


2. ホースホルダーにホースを巻いてかけます。

●ホースは入っていない型式もあります。



3. ホースホルダー下部のフック受けにポンプをかけます。



電源器ホルダーの取り付けかた

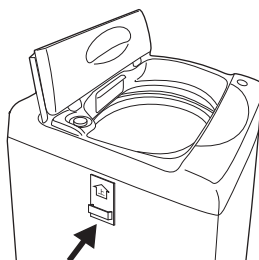
電源器ホルダー付属機種  
(KP-201・201H・301T・301TH・401・401T・401TH・501T)

1. 取り付ける位置を確認して表面の油分や汚れを取り除き、充分乾燥させます。凹凸のある面は避け、平らな面を選んでください。

**注意** 表面に汚れが残っているとホルダーがはずれる恐れがあります。また、低い位置に取り付けるとノズル先端が洗濯機の開口部に届かないことがありますのでご注意ください。



2. 接着面に触れないように注意してテープの裏面をはがします。洗濯機にホルダーを取り付け、指で押さえてください。十分な接着力を得るために、24時間何も掛けずに放置した後、ご使用ください。

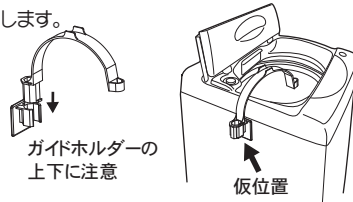


**注意** 接着力が低下するので貼り直しは絶対しないでください。

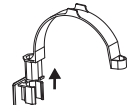
U型ホースガイド・ホースガイドホルダーの取り付けかた

U型ホースガイド・ホースガイドホルダー付属機種  
(KP-201H・301TH・401TH)

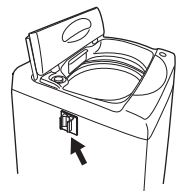
1. U型ホースガイドとホースガイドホルダーをセットし、洗濯機への貼り付け位置を仮決めします。



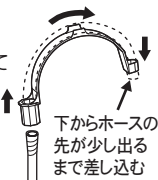
2. U型ホースガイドを180度回転させ、U型ホースガイドを上から取りはずします。



3. ホースガイドホルダーのテープの裏面をはがし、仮位置にしっかり押さえて固定します。充分な接着力を得るために、24時間何も掛けずに放置した後、ご使用ください。



4. ホースをU型ホースガイドの下部から入れ、ガイドに沿ってホースを固定し反対側にしっかりと差し込みます。



5. ホースを取り付けたU型ホースガイドをホースガイドホルダーに上から差し込み、U型ホースガイドを180度回転させ、洗濯機側に固定します。

