

このデータは内容確認用であり、印刷に使用するデータではありません。

印刷は必ずAIデータを使用してください。

印刷は必ずAIデータを使用してください。

印刷は必ずAIデータを使用してください。

This data is for sure the contents, not the data be used for printing. When you make a print, please use the AI data always.

# 要保管取扱説明書 電動式 灯油ポンプ(自動停止タイプ) ママオート 型式:EP-100N

ご使用前にこの説明書をよくお読みの上、正しくお使いください。

## 使用上のご注意(必ずお守りください)

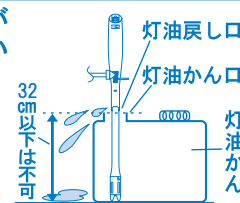
お使いになる人や他の人への危害、財産への損害を未然に防止するため、必ずお守りください。

⊘	この表示は「禁止」内容です。
❗	この表示は「強制」内容です。

### 警告 人が死亡または損害を負う可能性が想定される内容。

- ⊘ ガソリン、ベンジンなどに使用しない  
火災の原因となります。  
ガソリン、ベンジン、シンナー、酸・アルカリなどの腐食性の高い液体、水は使用しない。  
(ガソリンエンジン搭載車の給油に使用しない。)
- ⊘ 給油中は離れない  
あふれる場合があります。
- ⊘ 分解や改造はしない  
故障の原因となります。
- ⊘ 点火中は給油しない  
火災の原因となります。
- ⊘ 雨・雪や水しぶきのかかる場所で使用・保管しない  
感電、漏電の恐れがあります。
- ⊘ 火の気のある場所で使用しない  
火災の原因となります。
- ❗ ノズルが確実にセットされているか確認する  
ノズルが確実にセットされていないと、ノズルが外れて灯油(軽油)があふれる場合があります。
- ⊘ 吐出ホースを金属の角や尖った場所に当てない  
破れると、灯油(軽油)がもれて思わぬ事故の原因となります。
- ❗ 停電などの時は必ずOFF(電源切)にする  
電源が回復した時に始動し、灯油(軽油)があふれる原因となります。
- ⊘ 交流100V以外で使用しない  
100V以上で使用すると、ACアダプターの加熱・発火やモーターの故障の原因となります。
- ❗ 濡れた手でACアダプターを持たない  
感電の原因となります。
- ⊘ ACアダプターのコードを乱暴に扱わない  
感電やショートの原因となります。  
・コードを持ってACアダプターを運んだり、コードを引っ張ってコンセントから抜かないでください。  
・コードを熱・油・角の尖った所に近づけないでください。  
・コードが踏まれたり、引っ掛けられたり、無理な力を受けて損傷するような状態にしないでください。
- ⊘ 電源コードやACアダプターは傷んだまま使用しない  
感電やショートして火災の原因となります。
- ❗ 使用しないときはACアダプターをコンセントから抜く  
感電やショートして火災の原因となります。

### 注意 人が損害を負う可能性及び物的損害のみの発生が想定される内容。

- ⊘ ポンプを落としたり強い衝撃を与えない  
故障や油もれの原因となります。
- ⊘ 次のことを守らないと自動停止せず灯油があふれる原因となる  
クランプは浮いたり傾いたまま使用しない。  
センサーは汚れたり傷をつけない。
- ⊘ ホースの破れ等、もれたまま使用しない  
吹き出した灯油で思わぬ事故の原因となります。
- ⊘ 灯油戻し口より灯油かん口が低い灯油かんには使用しない  
灯油戻し口から灯油がもれ、床を汚す原因となります。  

- ⊘ エンジンをかけながら給油をしない  
火災の原因となります。
- ⊘ トラクターなどに給油する時は車体が傾いた状態では給油しない  
灯油(軽油)があふれる原因となります。
- ⊘ 小容量タンク(石油ストーブのカートリッジタンクなど)への給油には使用しない  
給油口の高さが低いほど吐出量が多くなり、灯油があふれることがあります。
- ⊘ ポンプは灯油かんに差し込んだままにしない  
転倒時に灯油(軽油)があふれる原因となります。
- ⊘ 窓を閉めきった車の中や直射日光の当たる場所、暖房器具のそばなどの高温になる場所に置かない  
変形・変色・故障の原因となることがあります。
- ⊘ ゴミなどを吸い込ませない  
水をかけない  
自動停止をせず、灯油(軽油)があふれたり作動しなくなる原因となります。

## アフターサービスについて

故障かな?と思ったら...

<http://www.koshin-ltd.co.jp>

キョウトのコーシン  
**0120-075-540**

平日:9:00~12:00・13:00~17:00  
土曜:9:00~12:00(年末年始、日祝日を除く)

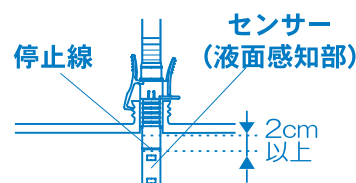
本社・工場 〒617-8511 京都府長岡京市神足上八ノ坪12  
06-07 022080001



## 故障かな?と思ったら

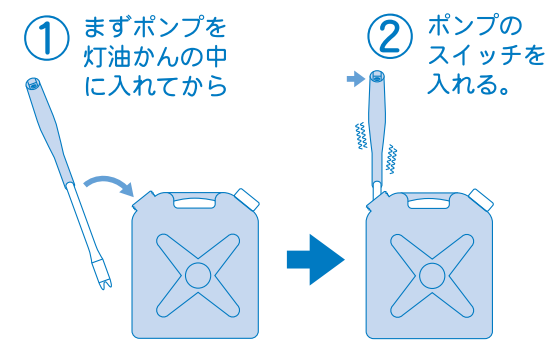
症状	原因・調べるところ	直し方
スイッチを入れても動かない(音もしない)	燃料タンク内のフィルターや突起物にあたり、跳ね返った灯油にセンサーが感知している	クランプの位置を調節し、停止位置を決める(下記A参照)
吸い上げない(音はする)	スイッチを入れたまま灯油かんの中にポンプを入れた	一度スイッチを切り再度スイッチを入れる(下記B参照)

### A クランプの調節



灯油に触れたことをセンサーが感知して止まります。給油が止まったとき、ホース内に残っている灯油は燃料タンクに入りますので、その分を見込んで停止位置を決めてください。

### B 先にポンプを灯油かんに入れてからスイッチを入れてください



### こんな症状はありませんか

- ・ACアダプターが異常に熱い
- ・本体が異常に熱かったり、こげた臭いがする。
- ・製品に触るとビリビリ電気を感ずる。
- ・その他の異常や故障がある。

こんな時は

このような症状の時は、コンセントからACアダプターを抜き、販売店に点検をご相談ください。  
ご使用中の故障やご不明な点、及びサービスについてのご用命は、お買い上げ頂いた販売店にお問い合わせください。

## 保証書

保証期間1年間  
(お買い上げ日より)

機種	ママオートEP-100N	*お買い上げ日	年 月 日
お客様	*お名前	*販売店	住所 〒 店名 電話 ( )
	*ご住所		

※に記入のない場合は無効となりますから必ずご確認ください。

この保証書は本書に明示した期間、条件のもとにおいて、下記記載内容で無料修理をお約束するものです。保証期間経過後の修理などについて、ご不明の場合は、販売店にお問い合わせください。

- 保証期間内に取扱説明書、本体貼付ラベル等の注意書に従った正常なご使用状態で故障した場合には、本記載内容にもとづき無料修理いたします。お買い上げ日から保証期間内に故障した場合は商品と本書をお持ち頂き、お買い上げ販売店に修理をご依頼ください。
- 保証期間内でも次のような場合は有料修理となります。
    - (イ) 使用上の誤り、または改造や不当な修理による故障または損傷。
    - (ロ) お買い上げ後の落下、輸送などによる故障または損傷。
    - (ハ) 火災・地震・水害・落雷・その他の天災地変、公害などによる故障または損傷。
  - 本書は再発行しませんので大切に保存してください。
  - この商品は持ち込み修理に限らせて頂きます。出張修理はいたしません。
  - 本書は日本国内でのみ有効です。

株式会社 工進  
京都府長岡京市神足上八ノ坪12

修理メモ



## ご使用方法

### 1 吸入パイプを灯油かんの底まで入れる

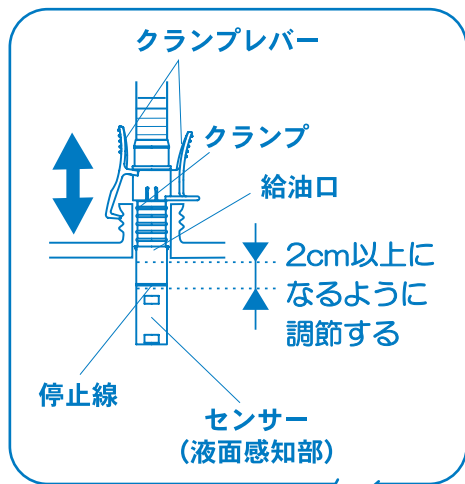
- ・スイッチが「止」の状態ですべての部品を灯油かんにポンプを入れてください。

### 2 自動停止(センサー)位置を調節し、ホース先端を給油口に差し込む

- ・クランプを上下させ、停止線で位置を決めます。

**注** 給油が止まったとき、ホース内に残っている灯油は燃料タンクに入りますので、その分を見込んで停止位置を決めてください。

- ・クランプレバーを両側から押しながら、クランプ先端で給油口のつばをはさみ固定します。燃料タンク給油口の形状により、固定できない場合があります。その際は、手で支え、十分に注意してお使いください。(固定が不十分な場合、灯油(軽油)があふれる原因になります。)



**燃料タンク給油口形状**  
外部がストレートで引っかけがない場合

必ず手でしっかり支え給油を行ってください。

ACアダプター

ホームタンク

ホースホルダー

吸入パイプ

吸入口

灯油戻し口  
給油中灯油戻し口より灯油が出ますが異常ではありません。

灯油かん

本製品には空運転を防止するため、4分間で停止するタイマーが付いています。満タンになる前にタイマーが働きポンプが停止した時は、スイッチを入れ直してください。

### 3 ACアダプターをコンセントに差し込む

**注** 市販の延長コードをご使用になる場合は屋外使用に合ったコードを使用してください。

**注** 給油ポンプのスイッチがOFF(切)になっていることを確認してください。

#### スイッチの操作方法 必ず手順を守る

#### 4 スイッチを入れる/止める

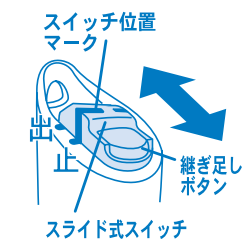
##### 連続給油をしたいとき

- ・スイッチを「出」の位置までスライドさせてください。給油を開始します。

**注** 継ぎ足し用ボタンを押したまま、スイッチはスライドできません。

- ・「満タン」になると自動的に給油が止まります。

**注** 給油後は必ずスイッチを「止」に戻してください。(「出」の位置では思わぬ事故の原因になります。)



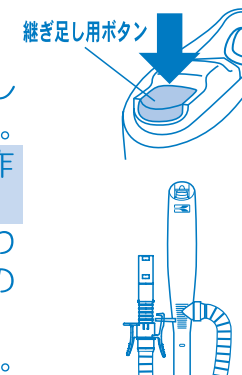
##### 継ぎ足し給油をしたいとき

- ・スイッチを「止」の位置にし、継ぎ足し用ボタンを押してください。押している間のみ給油し、離すと停止します。

**注** 継ぎ足し用ボタンはスイッチが「止」の位置でのみ動作します。

- ・停止後はスイッチを切り、ホース内の灯油が流れ終わるのを待ってクランプを外してください。(ホース内の灯油で床を汚す原因になります。)

- ・給油後はクランプをホースホルダーにかけてください。



使用後はポンプのスイッチをOFF(電源切)にしてから必ずACアダプターをコンセントから抜いてください。故障の原因となることがあります。

#### 仕様

機種名	EP-100N-AAA-0
電源(ACアダプター)	入力:AC100V(50/60Hz) 出力:DC13V 1.2A(定格値)
モーター電圧	DC9V
消費電力	約31W
給油能力	10L/分(灯油)
使用液体	灯油(JIS1号灯油)・軽油
主材料	ポリエチレン・ポリプロピレン・ポリアセタール
空運転防止機能	4分タイマー(4分経過すると自動で停止します)

#### ご使用後の保管のしかた

- ご使用後は灯油かんからポンプを抜いて、雨や直射日光の当たらない所に保管してください。
- 灯油かんは必ずキャップをしてください。ポンプを入れたままにしておくことは消防法令で禁止されています。
- 長時間使用しない時は電池を取り出してください。ポンプに残った灯油はよく切り、乾いた布で拭いてからポリ袋等に入れて保管してください。
- 幼児の手の届かない所へ保管してください。